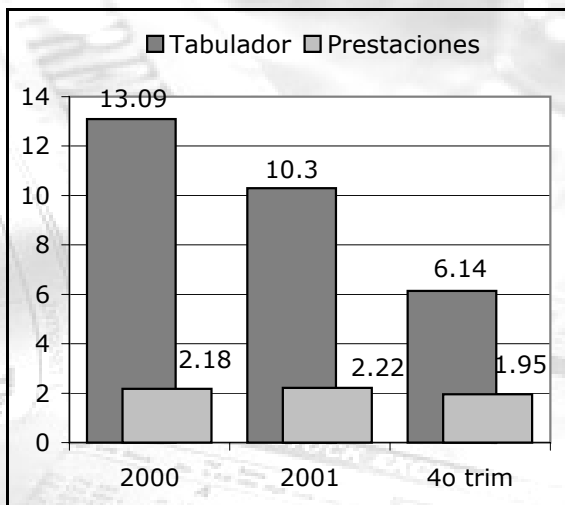


Un año diferente

COMENTARIO EDITORIAL

Ing. María Teresa Breña Vélez
Consultor de
Compensaciones DWH



Diciembre 2002

Al término del primer año de nuestra edición, hemos podido ser partícipes del comportamiento del mercado salarial, las expectativas, la incertidumbre y las tendencias laborales, salariales y de competencia en las regiones de la República en donde tenemos presencia, a través de las empresas que participan con nosotros para hacer posible esta boletín informativo.

A lo largo del 2002 fuimos testigos de una tendencia conservadora y cautelosa por parte de las empresas en lo que a revisiones salariales se refiere, lo cual era de esperarse después de un 2001 de cambios y en el que se presentaron sucesos de un impacto político, económico y social sin precedentes. Lo sucedido en el 2001 tomó por sorpresa al mundo creando, no sólo en nuestro país sino en el entorno internacional, incertidumbre y pesimismo respecto a lo que podía suceder en el 2002. Todo lo anterior aunado a los cambios en nuestro país principalmente en materia política y económica constituían un marco no muy alentador para este año, a pesar de haber tenido una inflación al cierre del 2001 de casi 5 puntos abajo de la del 2000 y aumentos al salario mínimo también por debajo de lo acostumbrado, los cuales eran elementos positivos que no se capitalizaron.

Efectivamente presenciamos un año difícil desde la perspectiva salarial tanto para las empresas como para su personal. Sectores como el Petroquímico y la Construcción, entre otros, se vieron fuertemente golpeados al igual que algunas zonas en donde este tipo de industria predomina. Cerramos el año con un promedio de revisiones salariales de 6.14%, 4.16 puntos porcentuales por debajo del 2001 (10.3%) y de menos de la mitad del promedio de revisiones del 2000 (13.09%). El crecimiento observado en SDPP Base fue de 6.61% lo que equivale a aproximadamente \$3,226.6 anuales. La cifra anterior en números absolutos, pudiera parecer insuficiente sin embargo equivale a un crecimiento de 15.7% por encima de la inflación (5.7%).

Otra perspectiva de este tema es que a pesar de lo anterior, observamos que la estructura de los tabuladores sufrió importantes cambios: a) en la distribución de los ocupantes, b) en el número de categorías y c) disminución del 3.23% en el número de trabajadores respecto al 2001. Una vez más las empresas deberán enfrentarse al reto de encontrar el equilibrio, entre los costos de nómina y su capacidad de propiciar un ambiente de trabajo de confianza y motivación, que les permita mantener índices altos de productividad e incrementar su competitividad.

El 2003 se perfila como un año de grandes retos para las empresas y al mismo tiempo como un año lleno de expectativas, donde las decisiones correctas serán el instrumento primordial para lograr el éxito.

En DWH seguiremos representando para nuestros clientes, una fuente de información del mercado salarial y del entorno laboral, para apoyar decisiones correctas.

DWH Confidencial

Laboral y Estudios Técnicos

Mercado. Al cierre del año observamos que durante el último trimestre, tal como lo mencionamos en nuestro boletín anterior, no ocurrieron cambios importantes en el promedio de revisiones, cerrando con un 6.14% únicamente 0.04 puntos porcentuales por debajo de lo acumulado hasta el tercer trimestre.

Revisiones al Tabulador 2001

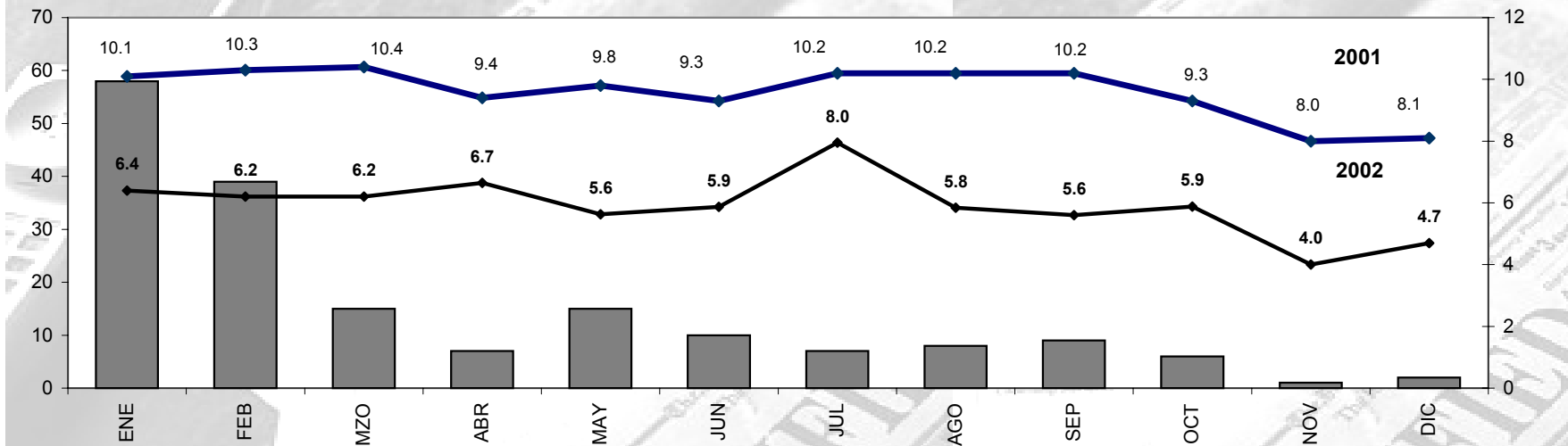
Mes	Empresas	Revisión Prom,
Enero	32.8%	10.1
Febrero	22.0%	10.3
Marzo	8.5%	10.4
Abril	4.0%	9.4
Mayo	8.5%	9.8
Junio	5.6%	9.3
Julio	4.0%	10.2
Agosto	4.5%	10.2
Septiembre	5.1%	10.2
Octubre	3.4%	9.3
Noviembre	0.6%	8.0
Diciembre	1.1%	8.1
Total	100%	10.3

2002

Revisión
6.4
6.2
6.2
6.7
5.6
5.9
8.0
5.8
5.6
5.9
4.0
4.7
6.14

Revisiones Salariales. Respecto al año anterior las revisiones salariales promedio del 2002 cerraron 3.92 puntos porcentuales por abajo del promedio del 2001.

La gráfica siguiente muestra el comportamiento del promedio de revisiones de cada mes durante el 2001 y el 2002. Como podemos observar, encontramos un comportamiento similar en algunos periodos del 2002 y del 2001. Durante el primer trimestre las revisiones se mantienen relativamente estables, sin embargo durante el segundo trimestre las diferencias se vuelven más marcadas. En el 2002 se reportó un aumento importante en el mes de Abril, seguida por una disminución en el mes de mayo, que crece ligeramente en junio. Durante el tercer trimestre observamos las más altas revisiones, para volver a disminuir en los meses de agosto y septiembre. Finalmente durante el ultimo trimestre observamos un comportamiento parecido al del 2001 con una disminución importante en noviembre.



A término del 2002 el número total de empresas monitoreadas llegó a 176 cerrando con un promedio de revisiones de 6.14% a tabulador y 1.95% a prestaciones.

Pronósticos para el 2003. De acuerdo a diferentes investigaciones y a sondeos realizados con empresas participantes el estimado en revisión salarial para el 2003 alcanzará un promedio de 5.5% en salarios.

Revisiones al Tabulador 2001			2002
Mes	Empresas	Revisión Prom,	Revisión Prom
Enero	32.8%	10.10	6.40
Febrero	22.0%	10.30	6.20
Marzo	8.5%	10.40	6.20
Abril	4.0%	9.40	6.65
Mayo	8.5%	9.80	5.63
Junio	5.6%	9.30	5.87
Julio	4.0%	10.20	7.95
Agosto	4.5%	10.20	5.84
Septiembre	5.1%	10.20	5.60
Octubre	3.4%	9.30	5.88
Noviembre	0.6%	8.00	4.00
Diciembre	1.1%	8.10	4.70
Total	100%	10.30	6.14

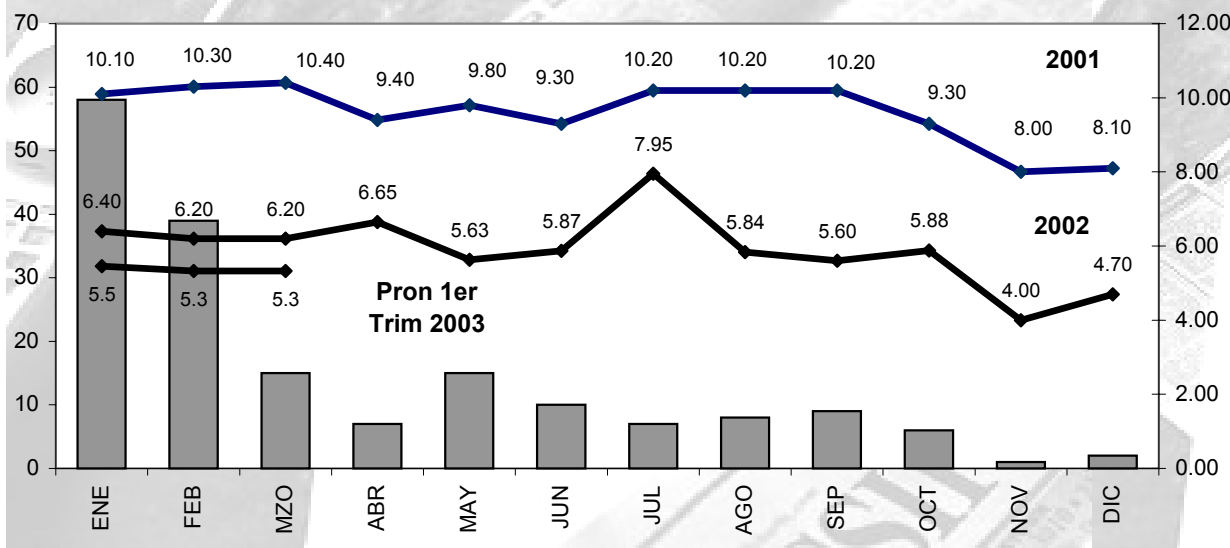
2003
Revisión Proyectada
5.4
5.0
5.8
4.5
5.5

Revisiones Salariales. Al igual que durante el 2001, en el 2002 se presentaron a nivel Nacional distintos escenarios de desempeño industrial. El 2002 fue un año influenciado por una economía incierta en los Estados Unidos y por un entorno internacional sacudido por continuos atentados terroristas, aumentando la posibilidad de un conflicto bélico.

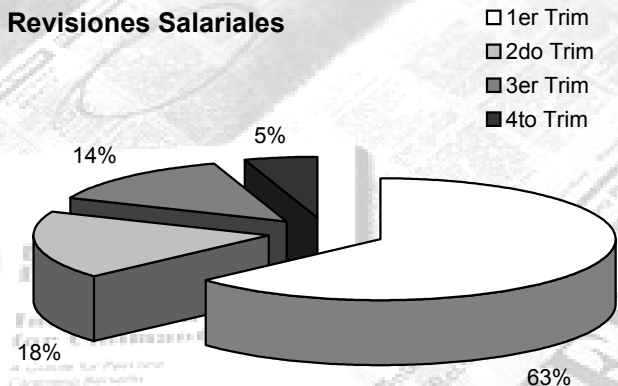
Al cierre del 2002, las revisiones salariales del Mercado Nacional (DWH), correspondientes a personal Sindicalizado promediaron 6.14% + 1.95% en prestaciones.

Para el 2003, de acuerdo a un sondeo en el mercado y a cifras estimadas por el Banco de México las revisiones salariales pronostican un crecimiento de 5.46% durante enero, y 5.33% para el mes de febrero. Siguiendo con la tendencia de mercado y tomando en cuenta la situación en nuestro país y del entorno internacional podemos pronosticar un 5.3% para el tercer mes del año, esperando cerrar el primer trimestre con un promedio de revisión de 5.4%.

De acuerdo a la tendencia el promedio de revisiones de las empresas llegará a 5.0% durante el segundo trimestre, a 5.4% durante el tercero y 4.5% durante el cuarto.



Revisiones Salariales



Analizando el comportamiento histórico, la competitividad y las expectativas del 2003 para los diferentes Sectores y Zonas Geográficas, las revisiones a los salarios para el 2003 se estiman como se muestra en las siguientes tablas. Una vez más las Zonas de San Luis Potosí, Tlaxcala y Aguascalientes presentarán un crecimiento importante. Por Sector, como ya es costumbre, el Petroquímico se mantendrá a la cabeza seguido por los sectores Automotriz, de la Construcción y de Cartón.

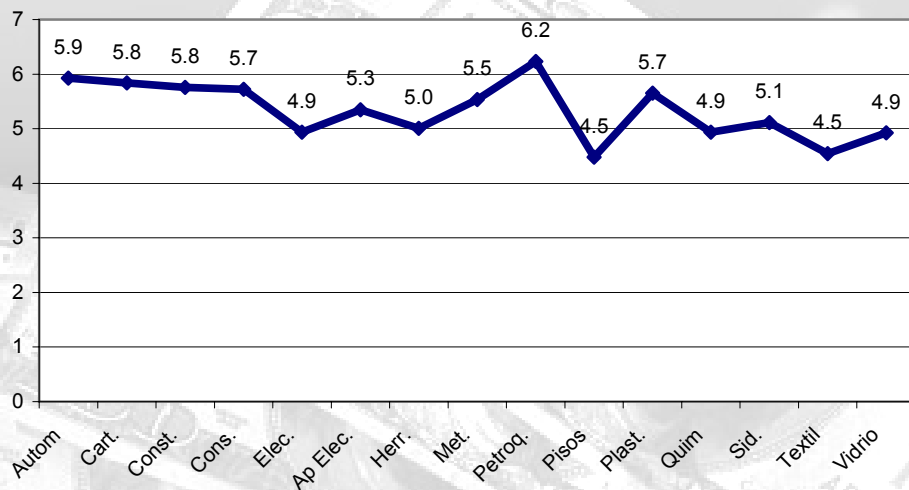
Pronóstico de Revisiones por Sector

Sector	2001	2002	Pron. 2003
AUTOMOTRIZ	11.2	6.6	5.9
CARTÓN, ENVASES Y PAPEL	9.8	6.5	5.8
CONSTRUCCION	10.3	6.4	5.8
CONSUMO, ALIMENTOS Y BEBIDAS	10.6	6.4	5.7
ELECTRONICA	10.4	5.5	4.9
ENSERES Y APARATOS ELECTRICOS	8.4	6.0	5.3
HERRAMIENTAS Y EQUIPO	10.3	5.6	5.0
METALURGICO	9.9	6.2	5.5
PETROQUIMICO	10.5	7.0	6.2
PISOS Y RECUBRIMIENTOS	9.0	5.0	4.5
PLASTICOS Y PVC	11.4	6.3	5.7
QUIMICO	8.9	5.5	4.9
SIDERURGICO	11.0	5.7	5.1
TELAS Y TEXTILES	10.4	5.1	4.5
VIDRIO	9.6	5.5	4.9
PROMEDIO	10.3%	6.1%	5.5%

Pronóstico de Revisiones por Zona

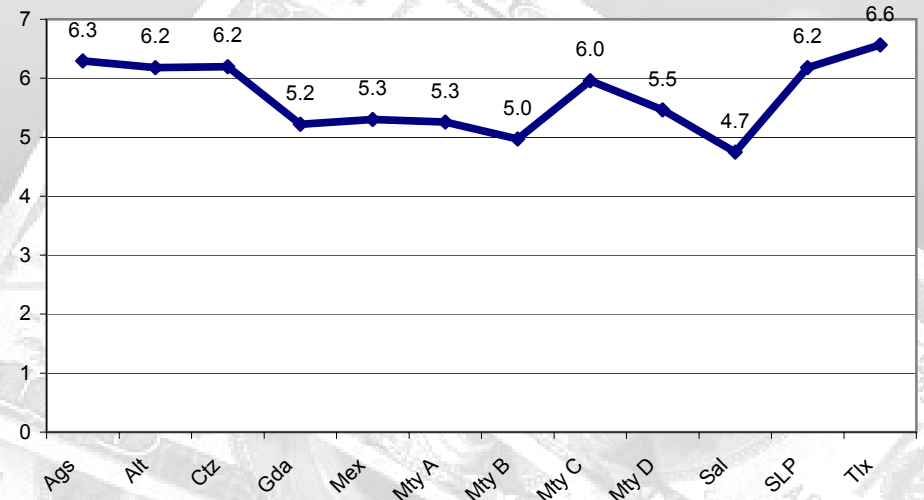
Zona	2001	2002	Pron. 2003
AGUASCALIENTES	12.8	7.0	6.3
ALTAMIRA	10.9	6.9	6.2
COATZACOALCOS	10.2	6.9	6.2
GUADALAJARA	10.2	5.8	5.2
MEXICO DF	10.4	5.9	5.3
MONTERREY A (Mty-Sn Nicolás)	9.6	5.9	5.3
MONTERREY B (Apodaca-Guadalupe)	10.0	5.6	5.0
MONTERREY C (Ciénega-Escobedo)	10.5	6.7	6.0
MONTERREY D (Sta. Catarina-García)	9.6	6.1	5.5
SALTILLO	9.9	5.3	4.7
SAN LUIS POTOSI	9.6	6.9	6.2
TLAXCALA	11.7	7.3	6.6
PROMEDIO	10.3%	6.1%	5.5%

Pronóstico de Revisiones por Sector 2003



Diciembre 2002

Pronóstico de Revisiones por Zona 2003



DWH Confidencial

Laboral y Estudios Técnicos